



## **PROGETTO ESTERO MERCI – Stato di avanzamento conclusivo Presentazione alle OO.SS.**

*Milano, 20 maggio 2003*

Nell'incontro dello scorso 5.11.2002, venivano comunicate alle OO.SS. le principali linee operative del progetto; le stesse possono ora, al termine del roll out, essere verificate in modo puntuale (1).

### PRINCIPALI TEMATICHE

- Attivazione di 107 Filiali Abilitate (e rispettive Parzialmente Abilitate) entro maggio 2003
- Attivazione nuove figure professionali nelle Filiali Abilitate
- Attivazione del Back Office Estero di Bari
- Realizzazione del programma di formazione specialistica
- Contenimento della mobilità sul territorio

### ATTIVITA' REALIZZATE

- Programma completato nei tempi previsti, con alcune modifiche meglio dettagliate a pag.3
- Attivazione avvenuta, come da dettaglio a pag.4
- Realizzazione in progress, coerentemente con le esigenze operative, come specificato a pag.5
- Programma attuato secondo la sintesi dettagliata a pag.6, con possibilità di realizzazione di ulteriori sessioni
- Conferma sostanziale delle previsioni iniziali, come sintetizzato a pag.7

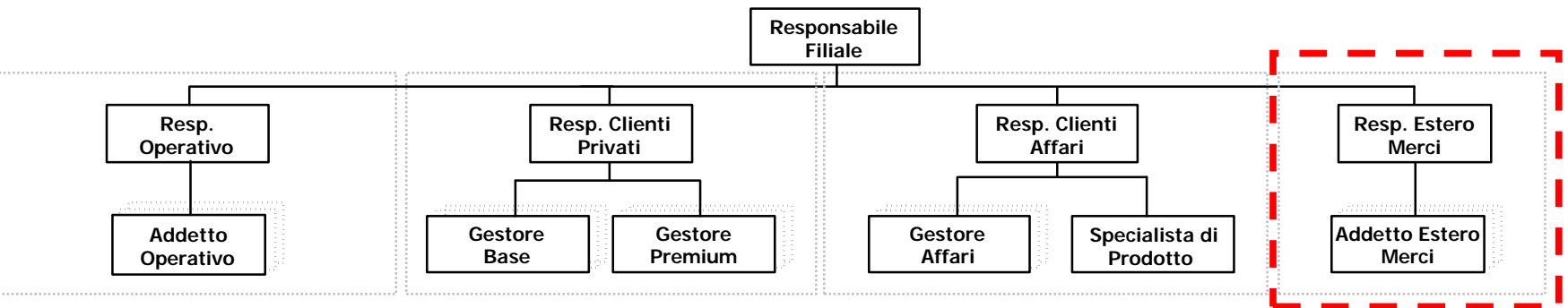
(1) Ci si limita in questa presentazione a fare il punto sulle principali tematiche di interesse legate alle Risorse Umane

e ultime Filiali sono state avviate in data 19/5; la Task Force sarà presente in esse questa settimana, dopodichè il roll out potrà dirsi concluso.

## PRINCIPALI PUNTI DI ATTENZIONE

- ❑ Rispetto alla **previsione iniziale di 107 Filiali Abilitate**, sono state **attivate in definitiva 110 Filiali Abilitate**; le 3 Filiali aggiunte successivamente (Milano via Verdi, Melegnano, Alzo) sono state attivate per motivazioni commerciali o organizzativo/logistiche, nel pieno rispetto delle linee guida iniziali e con il consenso delle funzioni centrali e territoriali preposte
- ❑ Rispetto alla **previsione iniziale di 466 Filiali Parzialmente Abilitate**, sono state **attivate in definitiva 473 Filiali Parzialmente Abilitate**; le modifiche (in aggiunta e in diminuzione) sono state decise dalle rispettive Aree per motivi di natura commerciale o di carattere organizzativo/gestionale
- ❑ Le criticità operative legate all'avvio sono state **mediamente contenute** (ad eccezione di talune realtà che hanno dichiarato particolari problemi iniziali legati a motivazioni di carattere tecnico o ad una iniziale difficoltà nell'efficace svolgimento dell'operatività di competenza)
- ❑ L'azione della task force è stata apprezzata ed ha consentito di affiancare positivamente i nuovi uffici nella difficile fase del cambiamento

Sono stati attivati ad oggi, nelle Filiali Abilitate, 110 Responsabili Estero Merci e 1292 Addetti Estero Merci.



La struttura è stata correttamente attivata; l'attività aumenterà progressivamente nei prossimi mesi, tenuto conto che il Back Office dovrà sostenere anche l'operatività proveniente dalle Filiali ex Comit che tempo per tempo migreranno sul sistema Target.

## **SITUAZIONE ATTUALE**

- Sede di lavoro individuata: Bari- via Niceforo, 3
- Nr. Risorse assegnate: 43
- Normativa di riferimento: Circolare n° 328/2003 del 14/4/03 e Nota di Servizio n° 67/2003 del 22/4/2003

Mobilità' alla data del 20.05.2003

nr. Risorse assegnate: 43

nessuna Mobilità

35

Avvicinamento

3

< 30 KM

4 in accoglimento  
domanda

<50/70 KM

1

rispetto alla previsione iniziale di coinvolgimento di circa 380 risorse, a consuntivo il piano formativo ha coinvolto 339 risorse per un totale di 1377 giorni d'aula. La differenza è dovuta alla situazione operativa di alcune realtà che non ha sempre permesso di mettere a disposizione le risorse per i corsi. Si stanno definendo, in collaborazione con la Direzione Marketing Imprese le iniziative da intraprendere per integrare quanto fatto sino ad ora.

<i>Codice</i>	<i>Titolo</i>	<i>N° partecipanti al 9/5</i>	<i>Media di gradimento*</i>	<i>N° partecipanti prossimi corsi</i>
ES01	Estero Base 1: concetti generali	62	4,51	22
ES010/ES013	Crediti e garanzie internazionali	69	4,6	27
M0369	Estero: concetti generali per Addetti a Filiali parzialmente abilitate	159	4,22	
		<b>290</b>		<b>49</b>

\* Scala di gradimento con valori da 1 a 5

Rispetto alla previsione iniziale, a consuntivo si conferma lo scarso impatto della mobilità a lungo raggio o comunque superiore ai 30 km.

<i>Tipologia di trasferimento</i>	<i>N° risorse coinvolte</i>
In avvicinamento/accoglimento domanda	144
Nel raggio di 30 Km	176
Nel raggio di 50/70 Km (rispettivamente per 3 <sup>a</sup> Area Professionale e Quadri Direttivi)	14
Oltre	Nessuno
<b>TOTALE</b>	<b>334</b>



principali punti di attenzione di carattere generale che sono emersi sono i seguenti:

## ☐ Ambito tecnologico

- ✓ Le Filiali Abilitate Estero Merci sono le prime unità organizzative ad operare contabilmente con PDL Multibrand
- ✓ Il Roll Out tecnologico Estero Merci si è sovrapposto con quello della Migrazione Comit. E' stato necessario pianificare interventi comuni e recuperare le Filiali sulle quali l'intervento era già stato effettuato

## ☐ Ambito applicativo

- ✓ Da monitorare e pianificare il rilascio su tutte le Filiali Abilitate delle applicazioni despecializzate fruibili dall'Intranet aziendale
- ✓ Sviluppo di alcune implementazioni all'attuale procedura per garantire le funzionalità oggi esistenti sul sistema Comit.

AREA	Piazza Abilitata	N. Abilitate	N. Parzialment	N. Non abilitate	Totale
Bari Foggia Matera	BARI	1		33	34
	BARLETTA	1		22	23
Belluno Treviso	CONEGLIANO	1	3	11	15
	MONTEBELLUNA	1	1	6	8
	TREVISO	1	9	41	51
Bergamo Cremona	BERGAMO	1	6	29	36
	CREMA	1		7	8
	CREMONA	1	1	7	9
	TREVIGLIO	1	1	5	7
Brescia Mantova	BRESCIA	1	2	23	26
	CASTIGLIONE DELLE ST	1	3	8	12
	LUMEZZANE	1	3	5	9
	MANTOVA	1	2	17	20
Brindisi Lecce Taranto	LEQUILE	1	4	35	40
Calabria	COSENZA	1	5	27	33
Campania Potenza	CASERTA	1		20	21
	SALERNO	1		14	15
Como	CERMENTATE	1	3	7	11
	COMO	1	5	16	22
	ERBA	1	2	10	13
	MARIANO COMENSE	1	2	3	6
Emilia Romagna	BOLOGNA	1	4	17	22
	FERRARA	1	1	2	4
	FORLI'	1	1	3	5
	IMOLA	1			1
	MODENA	1	4	4	9
	PARMA	1	1	5	7
	PIACENZA	1	2	3	6
	RAVENNA	1	2	5	8
	REGGIO EMILIA	1	1	2	4
Genova La Spezia	GENOVA	1	10	25	36
	LA SPEZIA	1	1	11	13
Imperia Savona	IMPERIA	1	8	26	35
Milano Città Centro	MILANO P.TA NUOVA	1	11	4	16
	MILANO VIA VERDI	1	26	8	35
Milano Città Est	MILANO CITTA' EST	1	19	24	44
Milano Città Ovest	MILANO CITTA' OVEST	1	21	21	43
Milano Città Sud	MILANO CITTA' SUD	1	8	31	40
Milano Provincia Est	CERNUSCO SUL NAVIG	1	7	6	14
	CONCOREZZO	1	6	6	13
	MELEGNANO	1	3	4	8
	PIOLTELLO	1	3	4	8
	SEGRATE	1	3	6	10
	SESTO SAN GIOVANNI	1	2	5	8
Milano Provincia Nord	BESANA BRIANZA	1	1	3	5

AREA	Piazza Abilitata	N. Abilitate	N. Parzialment	N. Non abilitate	Totale
	CINISELLO BALSAMO	1	2	6	9
	LISSONE	1	1	6	8
	MONZA	1	8	7	16
	PADERNO DUGNANO	1	4	8	13
	SEREGNO	1	11	8	20
Milano Provincia Ovest	ABBIATEGRASSO	1	2	5	8
	ASSAGO	1	9	12	22
	LEGNANO	1	4	11	16
	RHO	1	6	8	15
	SETTIMO MILANESE	1	4	4	9
Napoli	NAPOLI	1	5	67	73
Padova Rovigo	PADOVA	1	19	30	50

AREA	Piazza Abilitata	N. Abilitate	N. Parzialment	N. Non abilitate	Totale
Pavia Lodi	LODI	1	3	8	12
	PAVIA	1	4	31	36
	VIGEVANO	1	2	9	12
Piemonte Est	ALESSANDRIA	1	7	14	22
	ALZO	1	1	1	3
	BIELLA	1	2	2	5
	BORGOMANERO	1	1	1	3
	NOVARA	1	4	14	19
	VERBANIA	1	4	5	10
Piemonte Ovest Valle d	ALBA	1	1	2	4
	CUNEO	1		4	5
	GRUGLIASCO	1	4	36	41
	IVREA	1	1	7	9
Roma Città Centro	ROMA CITTA' CENTRO	1	21	22	44
Roma Nord Rieti Viterb	ROMA NORD	1	2	42	45
Roma Sud Latina Frosin	FROSINONE	1	3	13	17
	ROMA SUD	1	6	46	53
Sardegna	CAGLIARI	1	6	55	62
Sicilia Occidentale	PALERMO	1	22	39	62
Sicilia Orientale	CATANIA	1	15	38	54
Sondrio Lecco	LECCO	1	3	25	29
	MERATE	1		10	11
Torino Città	TORINO	1	14	29	44
Toscana	AREZZO	1		4	5
	CARRARA	1		4	5
	FIRENZE	1	7	18	26
	LIVORNO	1	1	6	8
	LUCCA	1	1	5	7
	PISTOIA	1	1	1	3
	PRATO	1	2	4	7
	SANTA CROCE S/ARNO	1	1	4	6
Umbria Adriatico Centra	ANCONA	1		5	6
	CIVITANOVA MARCHE	1		2	3
	PERUGIA	1	2	6	9
	PESARO	1		1	2
	PESCARA	1	3	15	19
Varese	BUSTO ARSIZIO	1	1	10	12
	GALLARATE	1	7	9	17
	SARONNO	1		2	3
	VARESE	1	7	15	23
Venezia Friuli V.G.	PORDENONE	1		2	3
	TRIESTE	1	2	6	9
	UDINE	1	1	7	9
	VENEZIA/MESTRE	1	9	34	44
Verona Trentino Alto Ad	BOLZANO	1		3	4

AREA	Piazza Abilitata	N. Abilitate	N. Parzialment	N. Non abilitate	Totale
	LEGNAGO	1		4	5
	TRENTO	1	1	4	6
	VERONA	1	8	14	23
Vicenza	ARZIGNANO	1	1	1	3
	BASSANO DEL GRAPPA	1	5	10	16
	MONTECCHIO MAGGIORE	1	3	4	8
	SCHIO	1	4	10	15
	VICENZA	1	8	11	20
<b>Totale complessivo</b>		<b>110</b>	<b>473</b>	<b>1417</b>	<b>2000</b>